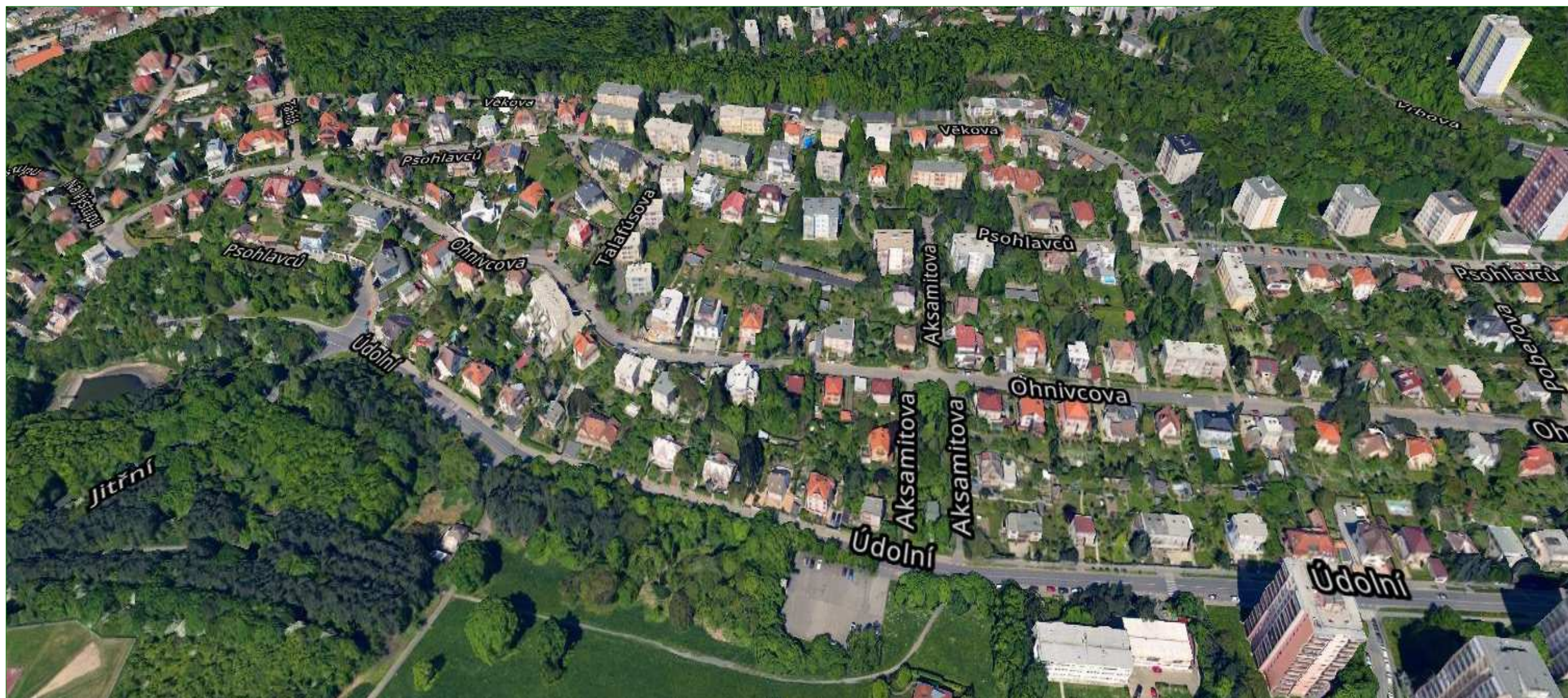


PILOTNÍ PROJEKT- NÁMĚT NA ÚZEMNÍ STUDII

ČÁST 1. - ANALÝZA

Spolek "Jiráskova čtvrť", z.s.
říjen 2019



Pro spolek "Jiráskova čtvrť, z.s." zpracoval ing. Jiří Fiala, aut. ing.

JIRÁSKOVA ČTVRŤ - ZAHRADNÍ MĚSTO V 21. STOLETÍ

PREAMBULE:

Spolek "Jiráskova čtvrť", z.s.

Stabilizované území – Jiráskova čtvrť - byla založena na počátku 20. století jako zahradní město. Záměr, definovaný v původním zastavovacím plánu, nebyl naplněný. Nejsou dokončena veřejná prostranství, chybí chodníky a silnice. To je příležitost k odstranění problémů, které přinesl rozvoj automobilového provozu, a k jejímu dotvoření s přihlédnutím k výzvám 21. století. Vyžaduje to provázat vytvořenou urbanistickou strukturu s požadavky na bezpečnost dopravní obsluhy, doplnit chybějící občanskou vybavenost a dotáhnout parter se zpracováním opatření na zmírnění dopadů klimatické změny.

OBSAH:

Část 1. - analýza	1 Základní údaje	přílohy: 11 Základní údaje 12 Vlastnictví pozemků
	2 Urbanistická struktura	21 Regulační plán z roku 1935 22 Podíly zastavitelných ploch 23 Druhy domů 24 Bloky rodinných domů 25 Bloky řadových domů 26 Zástavba sídlištního typu 27 Rozdělení území na bloky 28 Nežádoucí realizace a záměry
	3 Veřejná prostranství	31 Veřejná prostranství - přehled 32 Veřejná prostranství - příklady a vize
	4 Dopravní bezpečnost	41 Stav chodníků a vozovek 42 Stav chodníků a vozovek - příklady a vize 43 Dopravní bezpečnost - dnešní stav (Ing. Pavel Tikman) 44 Dopravní bezpečnost - kritická místa
	5 Odvádění srážkových vod	51 Odvádění srážkových vod 52 Odvádění srážkových vod- příklady a vize
Část 2. - regulační pravidla (návrh)	Samostatná příloha	

Omluva

Omlouvám se autorům fotografií a návrhů, že jsem nehledal a neuvádím jejich jména. Na omluvu snad mohu uvést, že tento materiál je určený pouze pro interní potřebu spolku. Příklady mají přiblížit problematiku lidem, kteří se v ní neorientují, pro podmínky v Jiráskově čtvrti je nelze převzít.

Ing. Jiří Fiala

JIRÁSKOVA ČTVRŤ - ZAHRADNÍ MĚSTO V 21. STOLETÍ

ZÁKLADNÍ ÚDAJE

Poloha: při jižní hranici Braníka

Plocha lokality: cca 26,6 ha

Plocha zastavitelného území: cca 26,2 ha

Počet rodinných domů: cca 171

Počet rodinných domů řadových: cca 12

Počet bytových domů: cca 36

Počet budov občanské vybavenosti: 0

Počet budov technické vybavenosti: 4

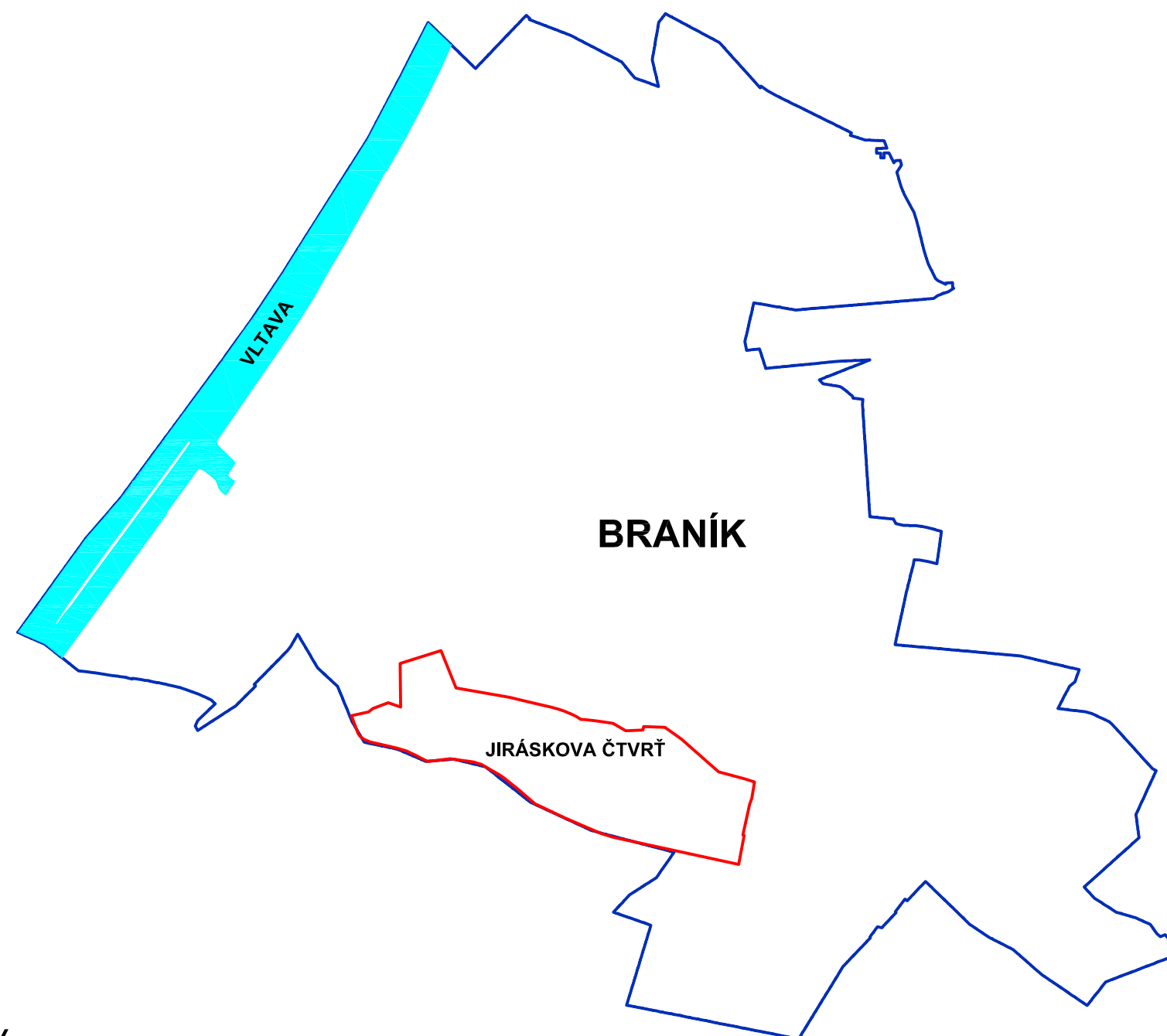
Počet komerčních objektů: 3

Počet obyvatel: cca 1900

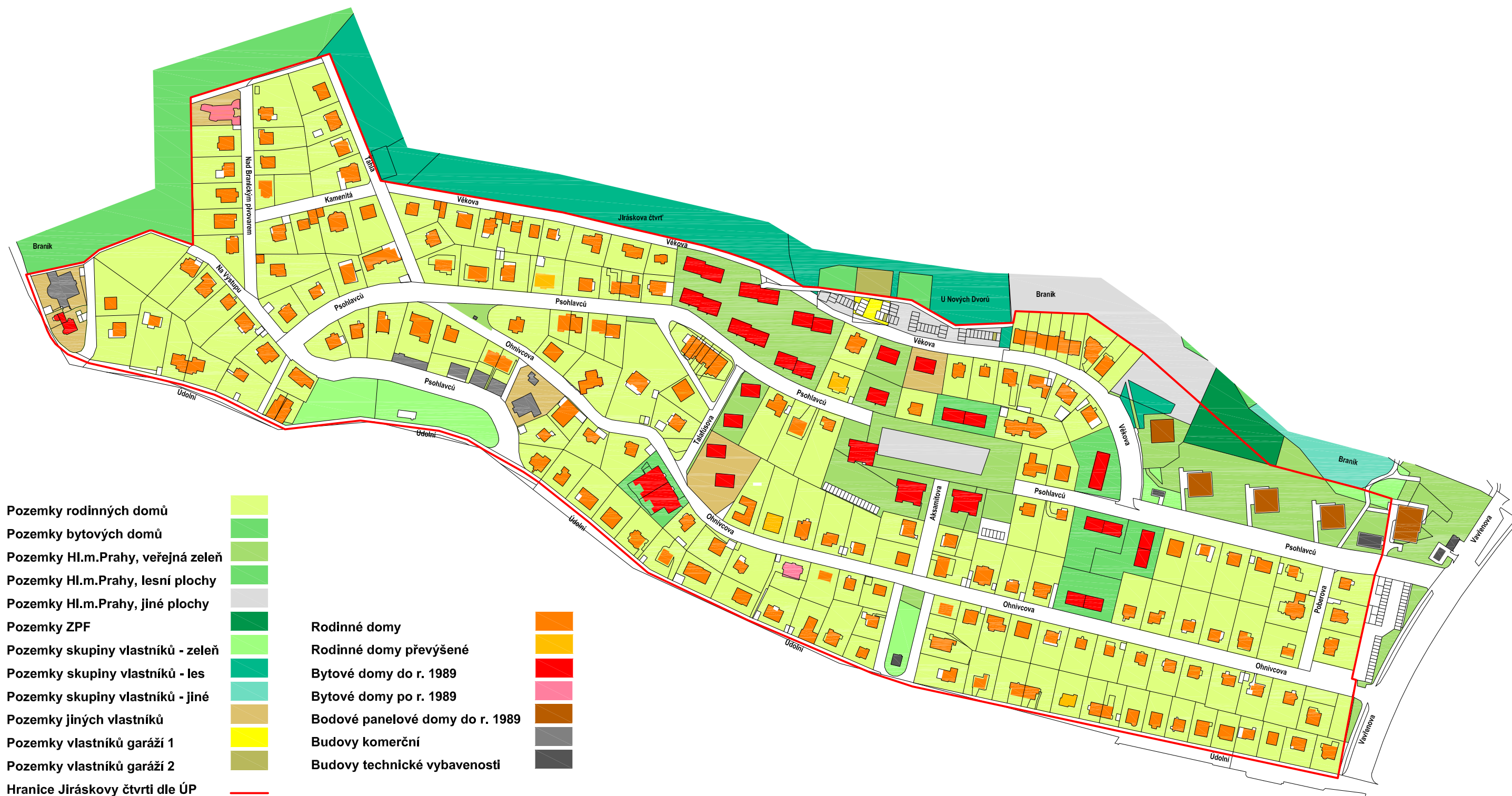
Počet automobilů: cca 1000

Počet volně parkujících automobilů: cca 380

Průměrná zastavěná plocha pozemků RD: 17,56%



Poznámka: výměry ploch a zařazení domů vycházejí z údajů katastru nemovitostí



JIRÁSKOVA ČTVRŤ - VLASTNICTVÍ POZEMKŮ 12

Základ organizace území položil regulační plán z roku 1922. Ty následující jej zachovaly.

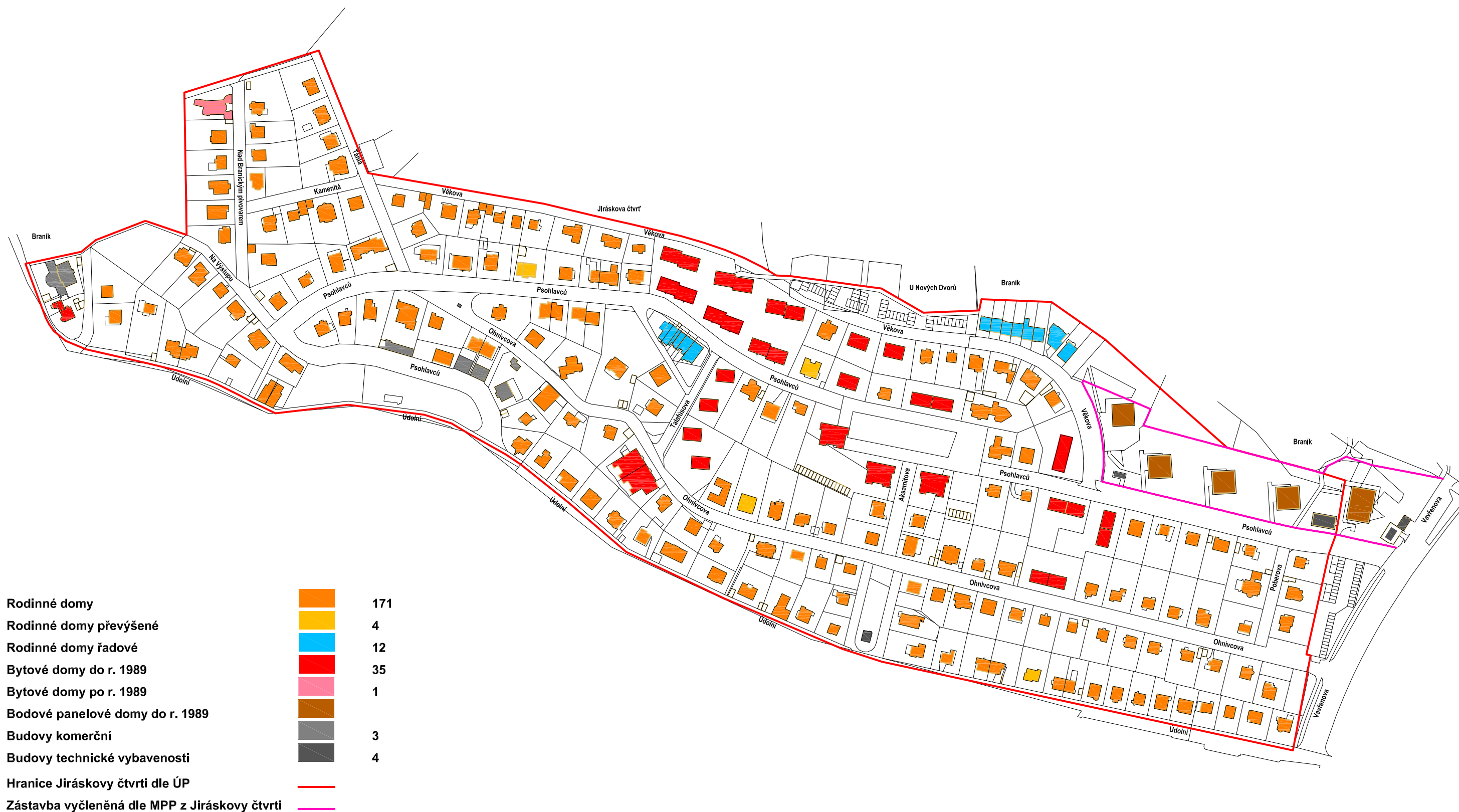


JIRÁSKOVA ČTVRŤ - REGULAČNÍ PLÁN Z ROKU 1935 21



Poznámka: panelové domy podél severní strany ulice Psohlavců přiřazuje MPP k sídlišti Novodvorská. Z hlediska urbanistické skladby k němu patří. Počtem obyvatel a automobilů však přispívají Jiráskově čtvrti.

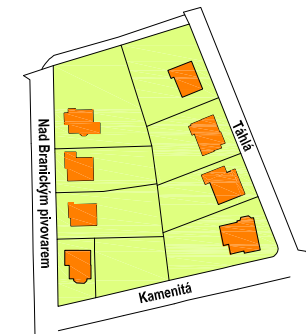
JIRÁSKOVA ČTVRŤ - PODÍLY ZASTAVITELNÝCH PLOCH 22



BLOK RODINNÝCH DOMŮ

Blok rodinných domů je základní skladebnou jednotkou území, vymezenou uliční sítí

Do roku 1939 bylo postaveno 90 z plánovaných 165 rodinných domů

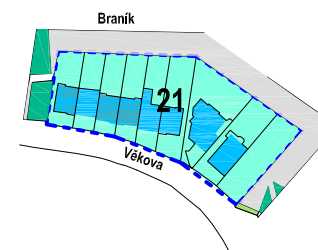


Charakteristické vlastnosti bloku RD, s přihlédnutím k původním zastavovacím předpisům:

- _ První postavený dům je etalonem pro domy následující (hmota, materiál, barva atd.)
- _ Jedno podzemní podlaží, dvě nadzemní podlaží a podkroví
- _ Uliční čára 5m od hranice s ulicí
- _ Dvorní čára cca 15 - 20 m od hranice s ulicí
- _ Souvislý vnitroblokový prostor, zdůrazněný průhlednými ploty
- _ Dodržena průměrná zastavěná plocha bloku 15%
- _ Výšky domů sledují sklon přilehlé ulice
- _ Průhledný uliční plot zajišťuje vnímání vnitroblokové zeleně z ulic

BLOK ŘADOVÝCH DOMŮ

Zastavovací plán, podle něhož byla založena a postupně stavěna Jiráskova čtvrť, s řadovými domy ani dvojdomy nepočítal. Tyto formy se objevily na omezené ploše lokality až koncem osmdesátých let díky protekčním zásahům do územního rozhodování. Výrazně překračují % zastavěné plochy na úkor zeleně.

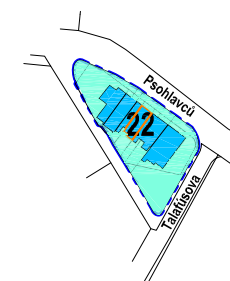


Blok 21:

- _ byl postaven na pozemcích určených v ÚP jako nezastavitelná zeleň
- _ pozemek byl využíván především dětmi a k rekreaci dospělých

Blok 22:

- _ zastavěl pozemek, od prvního regulačního plánu určený pro veřejnost
- _ byl postaven v ose jedinečného výhledu na panorama za Vltavou
- _ zastavěl poslední plochu využitelnou pro občanskou vybavenost
- _ zničil hřiště, intenzívně využívané dětmi i dospělými
- _ způsobil nenahraditelnou škodu Jiráskově čtvrti
- _ zabral část ulice Psohlavců a zhoršil tak rozhled pro řidiče i chodce
- _ o jeho zastavění rozhodla radnice MČ4 přes protest ÚHAM a občanského výboru až po roce 1989

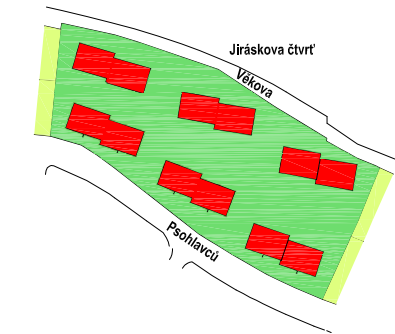


ZÁSTAVBA SÍDLIŠTNÍHO TYPU

Shodou okolností, nebo spíš vzhledem k dostupnosti inženýrských sítí, byla do roku 1939 především zastavěna území na východě, západě a podél ulice Údolní. Střed zůstal z velké části volný. Neměl však podmínky pro vytvoření souvislého centra s potřebnou občanskou vybaveností.

Po roce 1970 se zde začaly stavět bytové domy.

Odstavná stání počítala se stupněm motorizace 1:3,5; nebyla vytvořena mimo ulice.



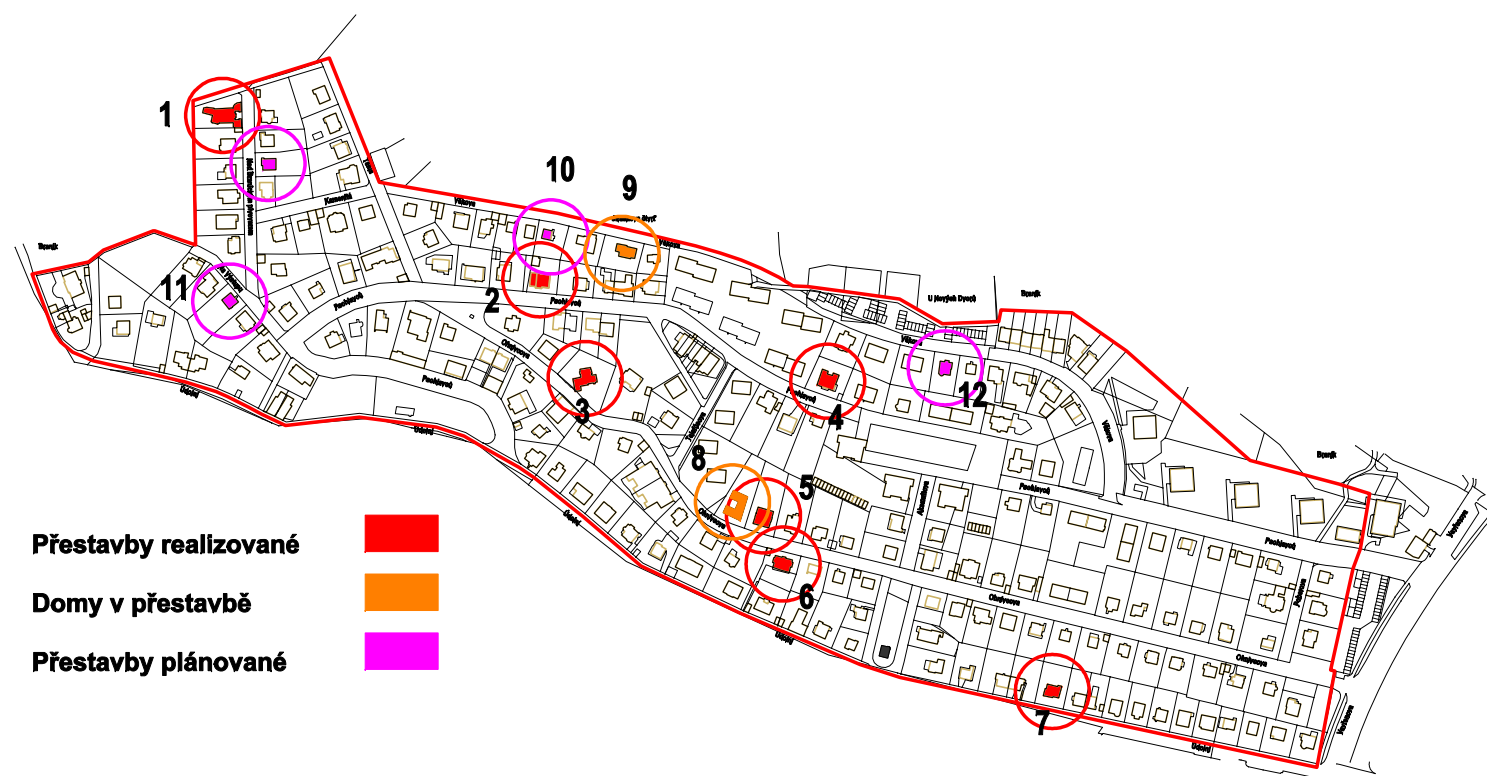
Charakteristické vlastnosti zástavby sídlištního typu:

- _ bytové domy jsou stavěné na neoplocených pozemcích
- _ pozemky jsou vymezené ulicemi a ploty sousedních rodinných domů
- _ mezi bytovými domy jsou odstupy, zajišťující oslunění a osvětlení všech bytů
- _ mezi BD a sousedními RD jsou odstupy, zajišťující oslunění a osvětlení všech bytů a zahrad RD
- _ uliční čára 5m od hranice s ulicí
- _ pozemky mezi domy slouží veřejnosti a doplňují okolní zeleň
- _ pozemky jsou vybavené pro odpočinek, sport a doplňové funkce k domům
- _ výšky domů respektují hladinu okolní zástavby
- _ výšky domů respektují významný pohledový horizont vltavského údolí



JIRÁSKOVA ČTVRŤ - ROZDĚLENÍ ÚZEMÍ NA BLOKY 27

PŘESTAVBA NA "VILADOMY"



Na několika místech Jiráskovy čtvrti se podařilo stavebníkům přes protesty okolí přestavět rodinné domy do velikosti, která výrazně převyšuje zastavěné plochy pozemků, objemy a výšky okolní zástavby i sledovaný horizont vltavského údolí. Jak poškozují vyrovnaný vzhled uličního prostoru potvrzují fotografie. Zásadně zhoršují kvalitu bydlení susedům, zejména těm za severní hranicí. V katastru jsou nadále vedené jako rodinné domy nebo zastavěná plocha.



Žádost o ÚR na pozici č.10
(čárkovaně vyznačen rozsah 01P)

JIRÁSKOVA ČTVRŤ- NEŽÁDOUCÍ REALIZACE A ZÁMĚRY 29



1 Jediné místo s potenciálem pro veřejné prostranství



2 Parková úprava s lavičkami a dětským hřištěm retencí by prospěla



3 Při úpravě na parčík by se musely odclonit kontejnery



4 Tady moc prostoru pro místo setkávání nenajdeme



5 Okolí hřiště by jistě prospělo i místo pro posezení



6 Velmi frekventované hřiště, ale na soukromém pozemku



VIZE - pro doplněk hřiště stačí zajít do nedaleké Klánovy ulice



VIZE - obdobně by se dala řešit i místa 2,3,4,



VIZE - nebo třeba takto

JIRÁSKOVA ČTVRŤ - VEŘEJNÁ PROSTRANSTVÍ 32

Spolek "Jiráskova čtvrť", z.s.



Zastávka "Psohlavců"



Vyberte si! Evropské dotace lze využít různě



Hranice Jiráskovy čtvrti dle ÚP	(m)	(%)
Chodníky dle ČSN_asfalt	1350	19,89
Chodníky dle ČSN_dlažba	925	13,63
Chodníky provizorní_asfalt	482	7,10
Chodníky - svépomoc	516	7,60
Ulice bez chodníků	3513	51,77
Celková délka chodníků	6786	100

- Vozovky nezakreslené
- Vozovky - vyhovující stav
- Vozovky - zanedbaný stav
- Vozovky - svépomoc
- Fotografovaná místa

- Vozovky vzniklé náhodně nebo svépomocí nejsou zanesené v katastrální mapě ① ②
- Vozovky vzniklé náhodně nebo svépomocí nesplňují parametry dopravních norem ③
- Nejednotná úprava svépomocných chodníků znehodnocuje vzhled uličního prostoru ④
- Chodníky vzniklé svépomocí často slouží jen odstavování vozidel těsně u plotů a nutí chodce vstupovat do vozovky ⑤
- Totéž způsobují asfaltové povrchy, dotážené bez obrubníků k plotům ⑥

JIRÁSKOVA ČTVRŤ - STAV CHODNÍKŮ A VOZOVEK 41



① Neevidovaná část ulice Psohlavců



② Neevidovaná bezejmenná spojka Prohlavců - Věkova



③ "Vozovka" v části ulice Věkova



④ Svépomocné chodníky kazí dojem z uličního prostoru



⑤ Svépomocné chodníky slouží k parkování vozidel, chodí se po vozovce



⑥ "Chodník" dotažený bez obrubníku k plotům, chodci musí na vozovku



VIZE - podélná odstavná stání, oddělená stromy, upravená pro zasakování vody



VIZE - Jednotné provedení chodníků s úpravou pro zasakování



VIZE - Jednosměrné ulice zvyšují kapacitu parkování a zklidnění provozu

JIRÁSKOVA ČTVRŤ - STAV CHODNÍKŮ A VOZOVEK 42

Spolek "Jiráskova čtvrť", z.s.



Vize - Křižovatka Údolní - Psohlavců

Hranice Jiráskovy čtvrti dle ÚP

Vytypovaná kritická místa:

- ① Křižovatka Údolní-Psohlavců; zvýšit bezpečnost na přechodu pro chodce
- ② Psohlavců; nedostatečná šířka pro míjení vozidel
- ③ Psohlavců-Na Výstupu; nevyhovující rozhledové poměry
- ④ Psohlavců-Ohnivcova; přechod široké křižovatky bez chodníků
- ⑤ Táhlá-Kamenitá; vzrostlá zeleň na chodníku brání rozhledu
- ⑥ Psohlavců; nedostatečná šířka vozovky, špatný výhled do zatáčky
- ⑦ Ohnivcova; rozhledu do zatáčky brání parkující vozidla
- ⑧ Psohlavců-Vavřena; rozhledu na křižovatce brání parkující vozidla
- ⑨ Ohnivcova-Vavřena; rozhledu na křižovatce brání parkující vozidla, chybí chodník

Riziko kolizí automobilů vzájemně a automobilů s chodci stoupá s přibývajícím množstvím vozidel.

Pro vozidla není dostatek odstavných ploch mimo vozovky, parkují na nepřehledných místech a na chodnících.

Původní šířky vozovek, chybějící vozovky, chybějící chodníky a rozhledové poměry nevyhovují současnému provozu.

Řešení spočívá v provedení vhodných stavebních úprav na komunikacích a pozemcích, propojených s regulací provozu dopravním značením.

Nabízí se kombinace zjednosměrnění ulic, vymezení "obytné zóny" a "zóny 30".

JIRÁSKOVA ČTVRŤ - DOPRAVNÍ BEZPEČNOST 43



① Křižovatka Údolní-Psohlavců; zvýšit bezpečnost na přechodu pro chodce



② Psohlavců; nedostatečná šířka pro míjení vozidel



③ Psohlavců-Na Výstupu; nevyhovující rozhledové poměry



④ Psohlavců-Ohnivcova; přechod široké křižovatky bez chodníků



⑤ Táhlá-Kamenitá; vzrostlá zeleň na chodníku brání rozhledu



⑥ Psohlavců; nedostatečná šířka vozovky, špatný výhled do zatáčky



⑦ Ohnivcova; rozhledu do zatáčky brání parkující vozidla



⑧ Psohlavců-Vavřenova; dnes výjimečně neparkují až za značku



⑨ Ohnivcova-Vavřenova; špatný rozhled, parkující vozidla, chybí chodník

JIRÁSKOVA ČTVRŤ - DOPRAVNÍ BEZPEČNOST 44

Spolek "Jiráskova čtvrť", z.s.

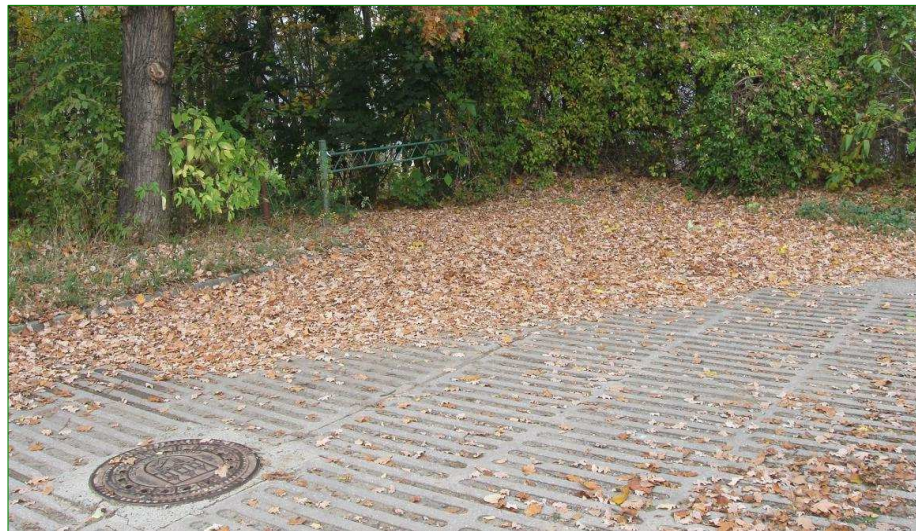


Přibližně polovina srážkové vody odtéká po ulicích do lesních ploch na sever od JČ. Bez rozptýlení zde vymílá erozní rýhy.

Druhá část teče prudce po ulicích a schodišti do Údolní ulice a dále do Branického potoka. Při průtržích dochází k přelítí hráze retenční nádrže Údolní.

Nedokončená veřejná prostranství a chybějící chodníky jsou příležitostí pro úpravy na zadržování vody. Výrazně mohou pomoci i vlastníci domů, pokud budou realizovat doporučení MŽP.

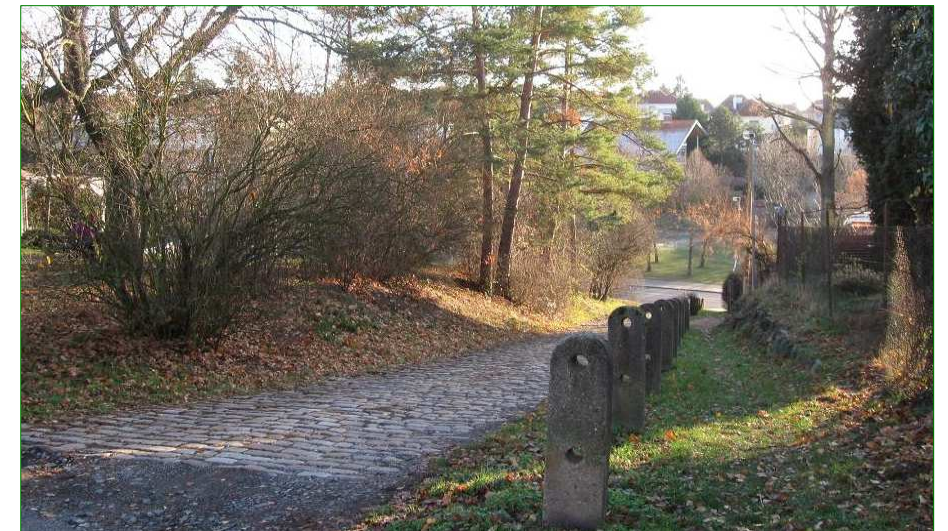
JIRÁSKOVA ČTVRŤ - ODVÁDĚNÍ SRÁŽKOVÁCH VOD 51



① Největší proud vody teče do lesa z ulice Nad Branickým pivovarem



③ Žlab zrychluje proud vody z ulice Ohnivcova



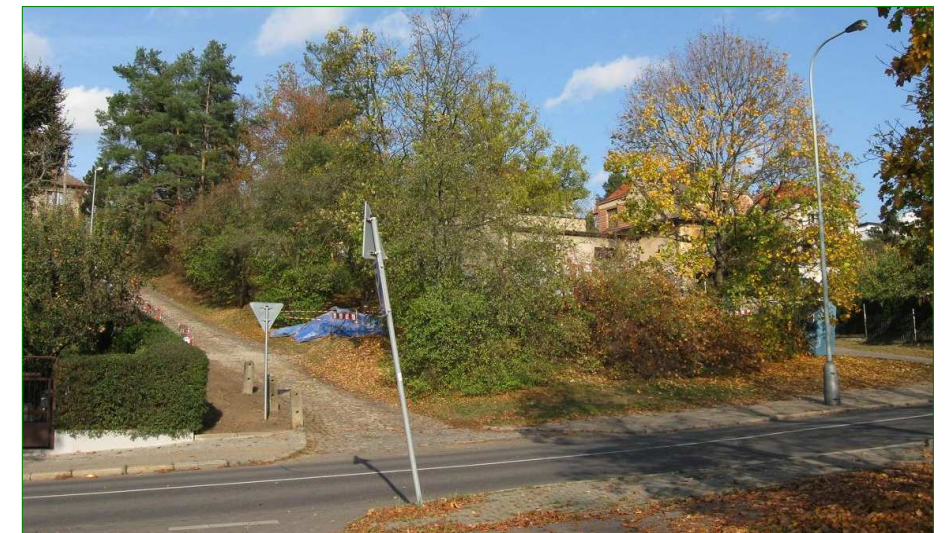
⑤ Z východní části Jiráskovy čtvrti odvádí vodu Aksamítova



② Do úbočí vymílá hluboké erozní rýhy



④ Při silnějším dešti odvádí vodu z Ohnivcovy schodiště



⑥ Proud z Aksamítovy by se dal zmírnit retenčními opatřeními na svahu



VIZE - úpravy pro zasakování vody



VIZE - retenční úpravy



VIZE - úpravy pro zasakování vody

JIRÁSKOVA ČTVRŤ - ODVÁDĚNÍ SRÁŽKOVÁCH VOD 52