

50 let našeho domu

Letos v září (2018) to bylo 50 let, kdy se první obyvatelé stěhovali do našeho domu v ulici Psohlavců, číslo 1210/38. Dům nebyl ještě úplně hotový a normálně by kolaudace byla provedena asi o půl roku později. Ale situace byla dramatická a po Praze šly řeči, že ruští vojáci zabírají volné byty pro sebe. Požádali jsem tedy koncem srpna o urychlenou kolaudaci a bylo nám hned vyhověno s výsledkem možného nastěhování s některými omezeními. Např. dveře na lodžie neměli kliku, aby lodžii nešlo používat, protože ještě nebylo připevněno zábradlí. Tento a další nedodělky spolu s úpravou okolí se dodělávaly hlavně na jaře roku 1969.

Tehdy jsme byli členy bytového družstva Potraviný, které mělo sídlo na Vinohradech (při začátku stavby v r.1964 to bylo stavební družstvo zaměstnanců Pramen Praha). Byli jsme tzv. III.etapa, která stavěla svépomocí, a to tři domy, stavebně označené A, B a C (pořadí směrem od Vltavy). Toto označení se u starousedlíků stále používá. Náš dům byl tedy Běčko.

Jak bylo zmíněno, stavba byla zahájena v r.1964 a to v květnu. První den se vykopávaly staré dřevěné sloupy bývalého elektrického vedení v nedaleké třeshovce, rozřezaly se (obyčejnou pilou) a použily jako sloupy pro oplocení stavby. Následující dva obrázky ukazují pozemky před začátkem stavby, první je směrem od řeky, druhý k řece.





Na druhém obrázku je vlevo nahoře vidět dřevěný domek, což byla nouzová stavba obývaná paní Pokornou. Ta stavbu s pomocí svého psa hlídala. Po dokončení domů se paní Pokorná nastěhovala do našeho domu a nouzová stavba byla stržena. Pes se nastěhování nedožil. Jednou chtěl svou majitelku pokousat a tak byl na její požádání členem SNB zastřelen. Na lavici u nouzové stavby jsme občas příjemně trávili odpočinek v práci (i s paní Pokornou, která byla nejstarší z nás).

Naše domy projektoval architekt Dočekal z Pražského projektového ústavu, který také ze začátku stavební činnost vedl. Nedaleko, v ulici Nad údolím, stojí jeho další stejný dům. Stavební mistři byli 2 až 3, kteří se na stavbě střídali. Bohužel, jen jeden měl o stavbu opravdu zájem. Po různých neshodách a stížnostech se celé vedení postupně vzdalo své činnosti. Nastoupil nový stavební mistr, který neměl s družstvem nic společného, ale za svou kratší dobu činnosti napravil různé nedostatky. Např. otvory pro okna byly užší než měly být – naštěstí bylo postaveno jen málo pater, protože jsme používali maltu s cementem a rozšíření otvoru pro okno byla hrozná práce. Pak nastoupil ing. Němec, který vedl stavbu až do konce a za jeho působení vše šlapalo, jak mělo.

Zajímavá mohou být z dnešního hlediska následující čísla (i v porovnání tehdejší a dnešní kupní síly koruny se jeví cena velmi levná, čtvereční metr našich bytů byl zhruba za 1300 Kčs). Každý dům měl hodnotu asi 5 milionů Kčs. Čtyřpokojový byt (těsně přes 80 m²) stál něco přes sto tisíc Kčs, z toho musel družstevník třetinu

odpracovat nebo si zaplatit vhodného řemeslníka, třetinu půjčil stát a splácela se následujících několik desítek let, zbývající třetinu stát zaplatil.

Na stavbě se, kromě zimy, pracovalo vždy v úterý a ve čtvrtek zhruba od 16 hodin nejméně do 20 hodin (samozřejmě i jiné dny a v jiné doby, ale v menším počtu), dále každou sobotu a neděli zhruba od 8 hodin zase asi do 20 hodin. Každý musel věnovat v létě dva týdny dovolené na práci na stavbě. Jak již bylo zmíněno, ze začátku neběželo vše hladce. Velká práce byla se základy našeho domu, protože v něm byla veliká kotelna (dva kotle na koks) i pro ostatní domy. Betonáž základů byla náročná. Když se postavila vysoká zeď v kotelně směrem do ulice Psohlavců a zasypala se mezera za zdí, po zhutnění zeminy se zeď prohнула a bylo nutné ji zbourat a postavit znovu. Zřejmě se narušila izolace, což mělo za následek protékání vody do kotelny v dalších letech. První patra dala více práce, ale potom se každé další patro jednoho domu postavilo za dva týdny. Délka stavby byla ve smlouvách stanovena na dva roky, nakonec trvala dvakrát déle.

Další obrázky jsou z průběhu stavby. Na prvním obrázku je fotografie z prvního patra domu A směrem k západu a je vidět několik kolegů zabývajících se sekáním a hrabáním trávy. I taková byla naše činnost.



Dále je fotografie z prvního patra domu B směrem na jih. Ing. Němec kontroluje práci zedníků. Je nutné dodat, že kromě několika profesionálních zedníků (placených členy družstva, kteří nechtěli nebo nemohli na stavbě pracovat) zdili

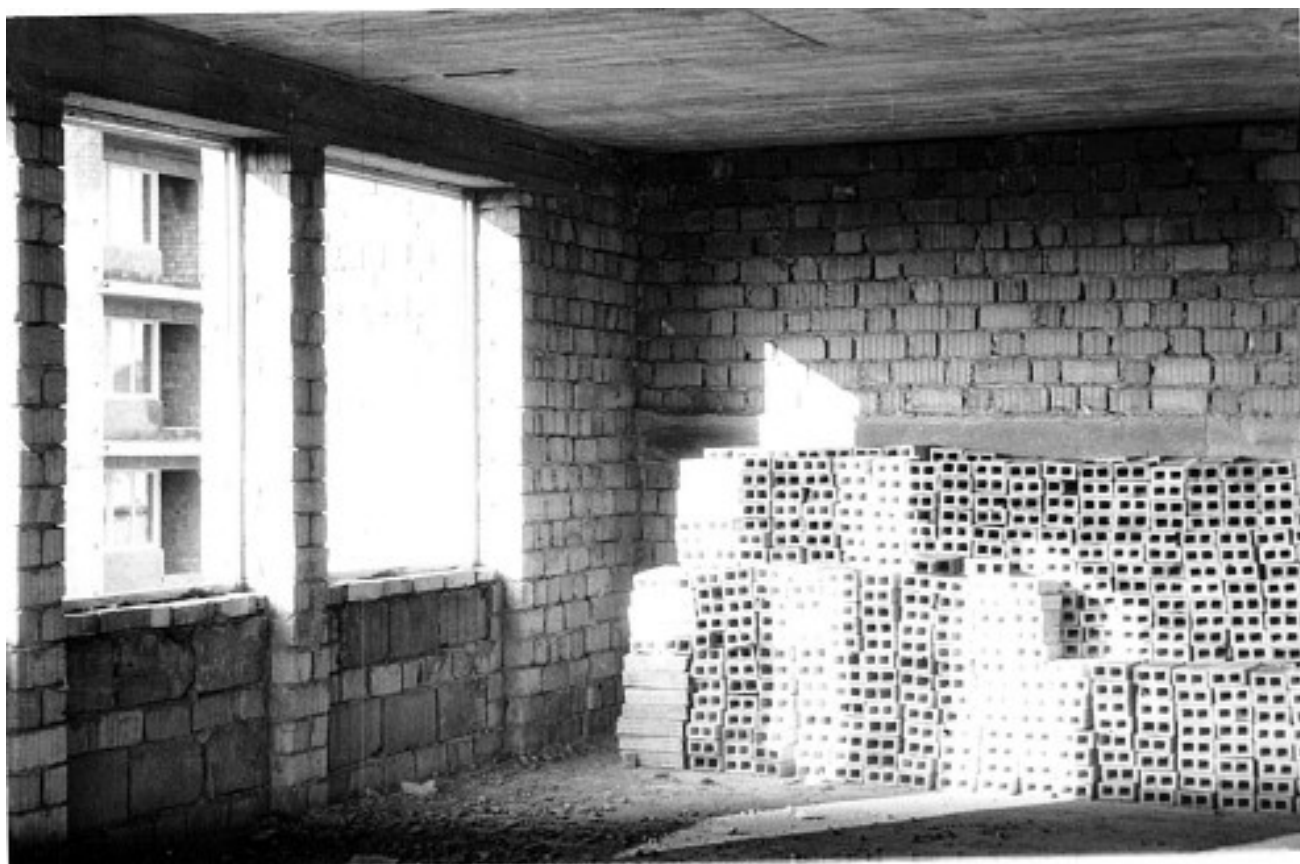
i družstevníci, kteří okoukali tuto práci od zkušených, ale byli samozřejmě pod větší kontrolou.



Materiál byl částečně ukládán na vhodných místech u stavby, částečně byl ve skladu, což byla velká dřevěná bouda, těsně za pravou stranou následujícího obrázku, kde nyní začínají garáže. Ve skladu byla i větší místnost, kde bylo možné se schovat před deštěm nebo pojíst v polední přestávce. Na snímku je dům B.



Následující dva obrázky ukazují vnitřek hrubé stavby, když ještě nebyly vestavěny příčky, takže jsou vidět jen nosné zdi. Jedná se opět o dům B, první patro.



Další obrázek ukazuje rozestavěné domy B a C. Je vidět starý jeřáb, koupený někde na ukončené stavbě. Po dokončení našich domů byl rozebrán a zase prodán.

Koleje jeřábu vedly na druhou stranu až ke konci domu A, který je proto posunut více k ulici Psohlavců.

Potom vidíme skoro hotovou hrubou stavbu domu B a na posledním snímku se dělají podlahy (byty k jihu) a dávají okna do bytů.

Na předposledním snímku si všimneme v pravém dolním rohu staříčkého nákladního auta. To je slavná Tatra 111, která byla opět z důvodu úspor koupena dost ojetá. Občas odmítla jet, ale měli jsme v našich řadách zkušené mechaniky, kteří ji vždy rychle opravili. Navozila většinu potřebného materiálu, cihly, cement, vápno, atd. Pro cihly se jezdilo do cihelny v Uhřiněvsi. S řidičem jel vždy někdo další, sraz býval mezi 5. a 6. hodinou ranní, abychom byli v cihelně na první várku vypálených cihel a mezi prvními auty. Jinak by se muselo dlouho čekat.

Další ukázkou šetření našich peněz byla schodiště. Ta se koupila levně, ale musely se dookázvat části otvorů na sešroubování schodiště. Sestavení jednoho schodiště (9 schodů) pak místo 2 hodin trvalo až 8 hodin. Nicméně, stále to přišlo značně levněji. Konečné vyúčtování domů vyšlo pak velmi výhodně a některým družstevníkům se vracela část odpracovaných peněz.





Může být zajímavé zmínit i situaci v okolí našich domů. Ulice Psohlavců nevedla až k ulici Vavřenova a končila na úrovni ulice Poberova. Na rohu ulic Vavřenova a Údolní bývala hospoda, jediná v okolí. Tam jsme chodili na pivo, někdo si ho bral do pětilitrových nádob na okurky. Ovšem v létě mělo pivo za chvíli 20 st. a nedalo se pít. Některým kolegům to však nevadilo. Ulice Vrbova z Braníka nahoru ještě neexistovala (byla dostavěna někdy v r. 1970). Sídliště Novodvorská se začalo stavět o pár měsíců později než naše domy, a proto po dostavění několika domů začal jezdit autobus 144 z Václavského náměstí na Novodvorskou. Jezdil Údolní ulicí a byl velmi rychlý. V centru Prahy byl člověk o dost rychleji než nyní.

Později než naše domy se začaly stavět domy na druhé straně ulice Psohlavců, současně s podobnými domy u lesa ve Věkově ulici a v Talafúsově ulici. Byla to tři různá stavební družstva. Výstavbu dokončili o něco dříve než my.